

Kolejny gotycki element pasa ze Stargardu

Andrzej Janowski

Szczecin

a.janowski@iaepan.szczecin.pl

Abstrakt

Tekst prezentuje znalezisko ozdobnej szlufki do pasa z okolic Stargardu. Zabytek o wymiarach 56,6×17,2 mm odlany został ze stopu miedzi z cynkiem i wyobraża postać kobiecą. Podobne mu przedmioty wytwarzano na terenie Bawarii w 2. połowie XV i na początku XVI w. Dotychczas odkryto jedynie 14 analogicznych szlufek, a okaz stargardzki jest jednym z dwóch w Polsce.

Abstract

The text presents a find of a belt loop excavated in the area of Stargard. The artefact measuring 56.6×17.2 mm is a figure of a woman cast in an alloy of copper and zinc. Similar objects were manufactured in Bavaria in the second half of the 15th and the beginning of the 16th centuries. Until today only 14 similar belt loops were recovered; this artefact is but one of two in Poland.

Słowa kluczowe

Stargard, późne średniowiecze, moda, element pasa

Keywords

Stargard, late Middle Ages, fashion, part of the belt

W maju 2015 r. do zbiorów MAH w Stargardzie przekazany został przez osobę prywatną niecodzienny zabytek (ryc. 1) znaleziony według darczyńcy w rejonie Stargardu (nr inw. MS/A/321). Przedmiot wykonany został techniką odlewu ze stopu miedzi (Cu – 82,58%) z cynkiem (Zn – 14,48%) i ołowiem (Pb – 1,72%). Udział w stopie pozostałych pierwiastków nie przekraczał łącznie 2% (Ni – 0,43%, Fe – 0,30%, Sn – 0,26%, Al – 0,9%, Ag – 0,06%, Mn – 0,04%, Sb – 0,03%¹). Zachowany w całości, w stanie nieuszkodzonym, przedmiot ma wysokość 56,6 mm, maksymalną szerokość 17,2 mm oraz grubość 11,9 mm i waży 20,4 g. Frontalny panel ma formę antropomorficzną. Górna część postaci jest obła. Głowa o wysokości około 7 mm ma jedynie schematycznie zaznaczone rysy twarzy oraz oczy, nos i usta, i przechodzi

¹ Analizę składu chemicznego wykonało Laboratorium bio- i archeometrii IAE PAN w Warszawie (analiza nr CL19484).

łagodnie w półokrągłe ramiona. Lewa ręka zgięta w łokciu. Prawa słabo czytelna, mocno zgięta w łokciu i przyciśnięta do klatki piersiowej, być może przytrzymuje jakiś przedmiot – księga(?). Ubiór zaznaczony jest schematycznie (ryc. 2). Na torsie widoczne są cztery ukośne rowki. Długa, sięgająca ziemi szata całkowicie zakrywa nogi postaci i jest wyraźnie odcięta w pasie. Dolna część jest ozdobiona głęboko rytym ornamentem w formie czterech zagłębień. U dołu zabytku, poniżej stóp postaci, znajduje się owalny otwór o wymiarach 4,9×6,2 mm umieszczony prostopadle do bocznej krawędzi przedmiotu. W części tylnej zabytku znajduje się taśmowaty haczyk/zaczep o długości 42,8 mm i szerokości 5,5 mm.

Forma przedmiotu pozwala zaklasyfikować go do grupy zabytków określanych w języku niemieckim mianem: *anthropomorphe Gürtelhaken; Figürliche Schlüsselhalter* lub *Schlüsselhaken*. Interpretowane są one bowiem jako elementy pasa – ozdobne szlufki z uszkiem/uszkami do zawieszenia kluczy lub sakiewki. Podobne przedmioty odnotowywane są w materiałach archeologicznych dość rzadko, tym bardziej warto podkreślić, że opisywany zabytek jest drugim pozyskanym w ostatnim czasie w Stargardzie i czwartym z Pomorza Zachodniego².

Pierwszą klasyfikację tej kategorii przedmiotów stworzył w 1994 r. Ingo Heindel³ i choć systematyka ta nie była wolna od wad,⁴ to przez blisko 20 lat pozostawała jedyną próbą całościowego spojrzenia. W klasyfikacji tej szlufka stargardzka mieści się w grupie 1 – postać męska w długim kaftanie⁵. W ustaleniach I. Heindela wątpliwości budzi jednoznaczna interpretacja postaci w długich szatach jako mężczyzny. Ograniczone było także jego wnioskowanie na temat rozmieszczenia zabytków, znał bowiem jedynie cztery szlufki o takiej formie i sugerował, że występują one na północ od 52 równoleżnika (znaleziska z Dolnej Saksonii i Kaldusa⁶ w Polsce).

Modyfikację ustaleń I. Heindela stanowi ujęcie Daniela Gräf⁷, która w postaciach zdobiących szlufki grupy 1 dostrzegła kobiety a nie mężczyzn. Podstawą to takich sądów był, jak sądzę, zakrywający nogi długi ubiór charakterystyczny raczej dla płci żeńskiej. Biorąc pod uwagę rozkloszowany kształt szaty, bezspornie z postacią kobiecą mamy do czynienia w przypadku szlufek z Irfersdorf (ryc. 2.5), Węgier (ryc. 2.9) oraz Wysp Brytyjskich⁸ (ryc. 2.10). W przypadku pozostałych zabytków kwestia nie jest już tak oczywista, brak bowiem w wyglądzie postaci cech pozwalających na jednoznaczną identyfikację płci. Długa szata sugeruje kobietę, w modzie XIV i XV w. strój męski był bowiem krótki, choć formę zakrywającą nogi mógł mieć strój wierzchni⁹. Nie można też wykluczyć, że postacie na szlufkach to figurki świętych przedstawiane w sztuce w długich szatach.

² Por. Janowski 2013; 2014.

³ Heindel 1994.

⁴ Por. uwagi U. Fiedlera 2000, 240.

⁵ Niem. „männliche Personen in langen kaftanartigen Gewändern“.

⁶ Zabytek ten znajduje się w zbiorach Muzeum w Jenie, do którego trafił w 1925 r. jako jeden z 5000 eksponatów zakupionych z prywatnej kolekcji A. Schrödera. Według notatek właściciela szlufka miała pochodzić z cmentarzyska w Kaldusie (gm. Chełmno, woj. kujawsko-pomorskie) datowanego na XI-XII w. Gert Stoi 2008, 92 przypuszcza, że taka lokalizacja znaleziska jest błędna i zapewne pochodzi ono z Turyngii.

⁷ Gräf 2012, 52.

⁸ Dane bibliograficzne – por. Wykaz.

⁹ Por. Boucher 2003, 153-180.

Kwerenda pozwala dziś wskazać co najmniej 15 podobnych zabytków z terenu Europy (por. Wykaz) (ryc. 2-3)¹⁰. Stan ich zachowania jest różny, tak jak i wymiary, detale stroju czy precyzja uformowania twarzy, a także liczba i położenie obręczy do zaczepienia kluczy. Łączy je wspólna idea – przedstawienie pojedynczej postaci w długiej szacie. Element odkryty w Stargardzie niestety, podobnie jak zdecydowana większość analogicznych okazów, jest znaleziskiem przypadkowym. Uniemożliwia to ustalenie chronologii w oparciu o metody archeologiczne. Schematyczne zobrazowanie stroju, zwłaszcza że nie mamy pewności czy męskiego czy kobiecego, uniemożliwia w zasadzie analizę kostiumologiczną. Wyjątek stanowią postacie kobiet na trzech szlufkach z Irfersdorf (ryc. 2.8), Węgier (ryc. 2.9) oraz Wysp Brytyjskich (ryc. 2.10), które ubrane są w szerokie suknie z charakterystycznymi długimi i szerokimi rękawami, a na głowie mają czepce. Strój ten umieścić można w 2. połowie XV i na początku XVI w.¹¹ Na ten też okres datuje się antropomorficzne szlufki nie tylko tego typu jak opisywany. Badacze są również zgodni, że są one produktem rzemieślników bawarskich¹². Centrum ich produkcji miała być Norymberga, a być może także Neuötting¹³. Do takich stwierdzeń skłania też rozmieszczenie wielu znalezisk na tym terenie, choć trzeba podkreślić, że w przypadku omawianej grupy blisko połowa odkryć koncentruje się na obszarze Dolnej Saksonii, Saksonii-Anhalt i Turyngii, a zaledwie dwa pochodzą z Bawarii (ryc. 3). Argumentem pośrednim na rzecz norymberskiej genezy może być także skład chemiczny stargardzkiej szlufki bardzo zbliżony do kompozycji stwierdzonej w okazach z Ołomuńca (Cu – 82,90%, Zn – 8,22%, Pb – 2,3%, Sn – 1,15%, Fe – 0,30%)¹⁴ oraz ze zbiorów Muzeum Sztuk Pięknych w Bostonie (Cu – 86,5%, Zn – 11%, Pb – 1,5%, Sn – 1%)¹⁵, którym takie pochodzenie jest przypisywane. Warto w tym miejscu podkreślić, iż jak wykazały najnowsze analizy, skład bardzo zbliżony do omawianej tu szlufki stargardzkiej ma inna znaleziona w Stargardzie w 2014 r. (Cu – 82,11%, Zn – 14,43%, Pb – 1,52% (Fe – 0,70%, Sn – 0,37%, Ni – 0,33%, Cr – 0,11%, Al – 0,09%, Au – 0,08%, S – 0,08%, Ti – 0,07%, Ag – 0,05%, Mn – 0,05%, Si – 0,01%)¹⁶.

¹⁰ Por. D'Allemagne 1928, Pl. CCLXXIII.5, 13; Heindel 1991, Abb. 1.a-c, 2.c; 1994, Abb. 2; Lovag 1999, nr 250; Fiedler 2000, Abb. 1.2; Mills 2003, nr 200; Sörgel 2003, Taf. 27.5; Stoi 2008, 90, Abb. 1.1-2; Gräf 2012, Abb. 2, 5. Według Gerda Stoi'a 2008, 89 - do grupy tej zaliczyć należy z także zabytek z Mühlhausen. Przedmiot jest zachowany fragmentarycznie tylko w górnej partii, brak zatem wiedzy o wyglądzie części dolnej i nie można wykluczyć, że był on inny.

¹¹ Por. Thiel 1963, 216-280; Boucher 2003.

¹² Por. m.in. Michna 1988, 609; Heindel 1994, 266; Koch 1999, 265-267; Sörgel 2003, 44; Stoi 2008, 93.

¹³ Janowski 2014, 241, tu starsza literatura.

¹⁴ Michna 1988, przypis 2.

¹⁵ Mende 2013, 371, przypis 17.

¹⁶ Analizę składu chemicznego wykonało w 2016 r. Laboratorium bio- i archeometrii IAE PAN w Warszawie (analiza nr CL19494). Na temat szlufki – por. Janowski 2014.

Wykaz znalezisk szlufek grupy 1 wg D. Gräf

1. Alfeld, Lankr. Nürnberger Land, Bawaria¹⁷
2. Bergen an der Dumme, Lankr. Lüchow-Dannenberg, Dolna Saksonia¹⁸
3. Briest, Ot. von Tangerhütte, Lankr. Stendal, Saksonia-Anhalt¹⁹
4. Eischleben, Ilm-Kreis, Turynia²⁰
5. Eischleben, Ilm-Kreis, Turynia²¹
6. Grobleben Tangerhütte, Lankr. Stendal, Saksonia-Anhalt²²
7. Irfersdorf, Lankr. Eichstätt, Bawaria²³
8. Kałdus (?), pow. chełmiński, woj. kujawsko-pomorskie²⁴
9. Răpitz, Stadt Markranstädt, Lankr. Leipzig, Saksonia²⁵
10. Sandau, Lankr. Stendal, Saksonia-Anhalt²⁶
11. Stargard, woj. zachodniopomorskie
12. Brak danych (Wiedeń – Kolekcja A. Figdora)²⁷
13. Brak danych (Wiedeń – Kolekcja A. Figdora)²⁸
14. Brak danych (Muzeum Budapeszt)²⁹
15. Brak danych (Wielka Brytania)³⁰

Bibliografia

- Boucher F. 2003. *Historia mody. Dzieje ubiorów od czasów prehistorycznych do końca XX wieku*. Warszawa.
- D'Allemagne H.R. 1928. *Les Accessoires du Costume et du Mobilier* 2. Paris.
- Fiedler U. 2000. Zwei anthropomorphe Gürtelhaken der zweiten Hälfte des 15. und des frühen 16. Jh. aus der Umgebung von Havelberg, Ldkr. Stendal. *Jahresschrift für mitteldeutsche Vorgeschichte* 83, 237-243.
- Gräf D. 2012. Zwei Neufunde anthropomorph gestalteter Gürtelklemmen aus Sachsen. *Archaeo. Archäologie in Sachsen* 9, 52-54.
- Heindel I. 1991. Anthropomorph gestaltete Gürtelbestandteile des hohen und späten Mittelalters. *Ausgrabungen und Funde* 36 (1), 1-7.
- Heindel I. 1993. Mittelalterliche Gewandschnallen und anthropomorphe Haken aus Polen. *Slavia Antiqua* 34, 215-240.
- Heindel I. 1994. Neue Hinweise zur mittelalterlichen Gürteltracht – anthropomorphe

¹⁷ Sörgel 2003, Taf. 27.5.

¹⁸ Heindel 1994, Abb. 2; Fiedler 2000, 240.

¹⁹ Heindel 1991, Abb. 1.a; 1993, Abb. 8.a.

²⁰ Stoi 2008, 90, Abb. 1.1; Gräf 2012, Abb. 3.2.

²¹ Stoi 2008, 90, Abb. 1.2.

²² Heindel 1991, Abb. 1.b; 1993, Abb. 8.b.

²³ Heindel 1991, Abb. 2.c; Koch 1999, Abb. 2.3.

²⁴ Heindel 1991, Abb. 1.c; 1993, Abb. 8.c. Por. przypis 6.

²⁵ Gräf 2012, Abb. 2, 5.

²⁶ Fiedler 2000, Abb. 1.2.

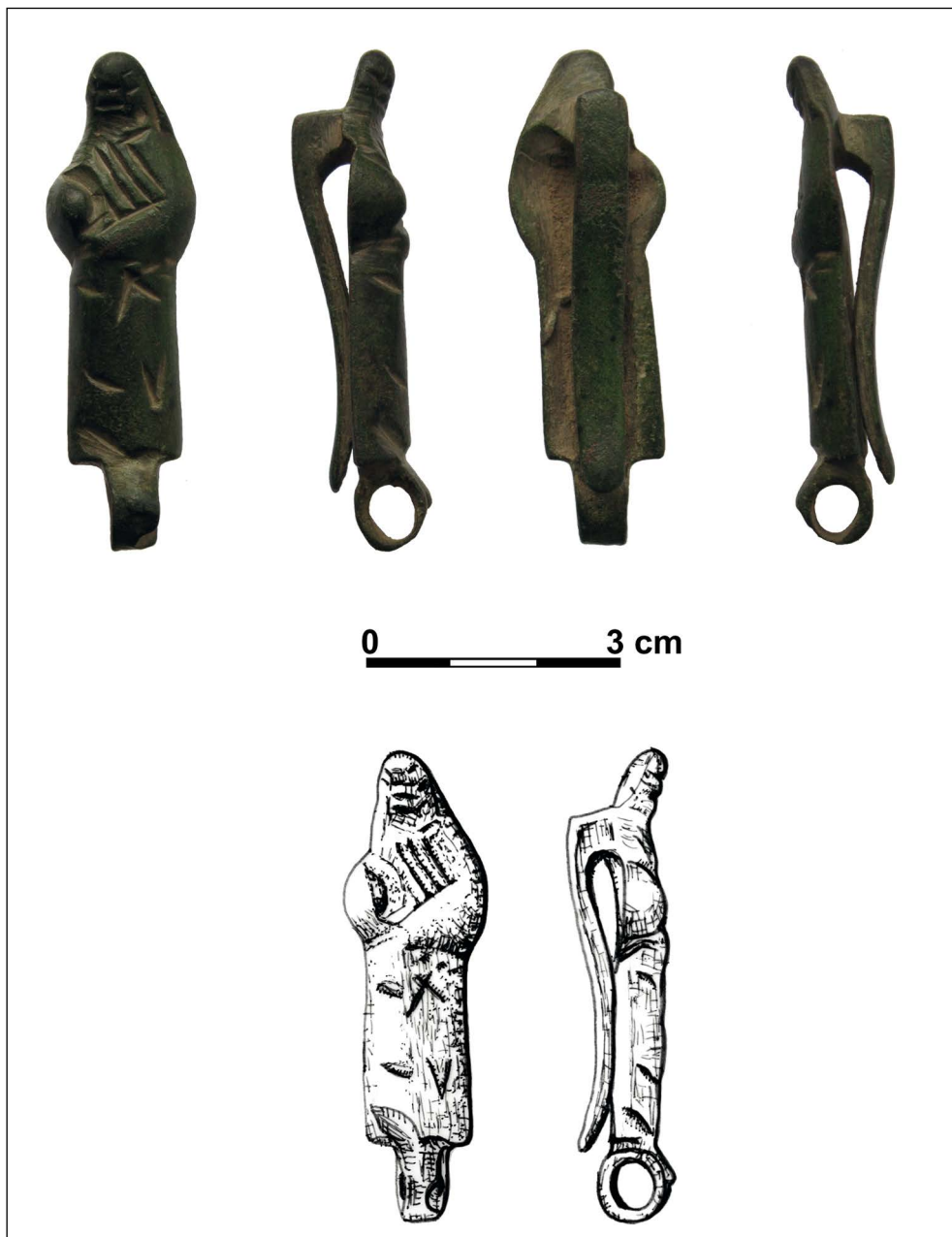
²⁷ D'Allemagne 1928, Pl. CCLXXXIII.5.

²⁸ D'Allemagne 1928, Pl. CCLXXXIII.13.

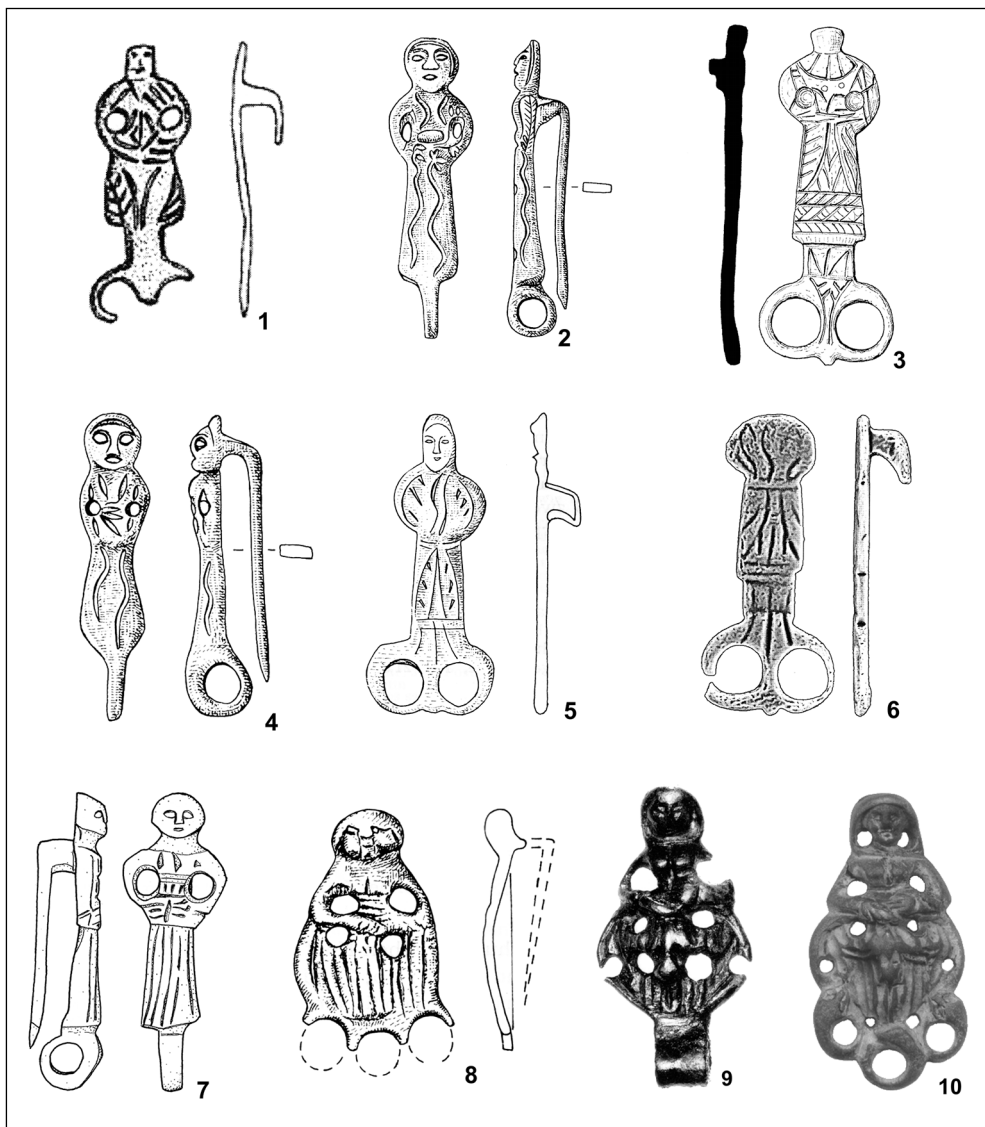
²⁹ Lovag 1999, nr 250.

³⁰ Mills 2003, nr 200.

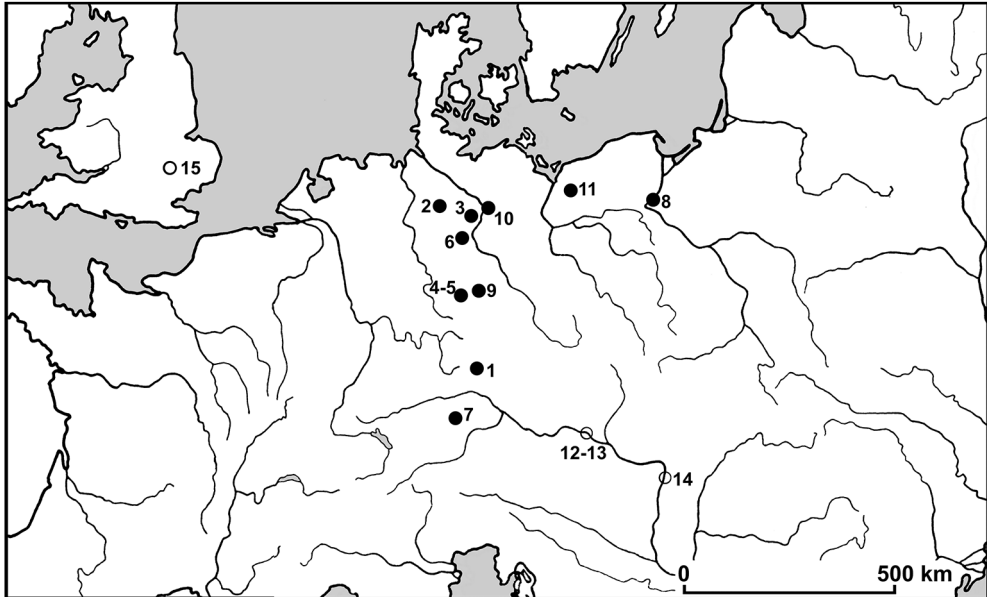
- Gürtelhaken aus der Altmark, Niedersachsen und dem Kulmer Land. *Jahresschrift für mitteldeutsche Vorgeschichte* 76, 263-269.
- Janowski A. 2013. Średniowieczna antropomorficzna szlufka do pasa z Wolina. *Materiały Zachodniopomorskie Nowa Seria* 9, 517-520.
- Janowski A. 2014. Zakochana para. Późnogotycki element pasa ze Stargardu. *Stargardia* 8, 239-246.
- Koch R. 1999. Figürliche Schlüsselhalter des späten Mittelalters. W: B. Friedel, C. Fischer (red.), „... nicht eine einzige Stadt, sondern eine ganze Welt ...“. *Nürnberg: Archäologie und Kulturgeschichte. Festschrift 950 Jahre Stadt Nürnberg*. Büchenbach, 263-267.
- Lovag Z. 1999. *Mittelalterliche Bronzegegenstände des Ungarischen Nationalmuseums*. *Catalogi Musei Nationalis Hungarici, Seria Archaeologica* 3. Budapest.
- Mende U. 2013. *Die mittelalterlichen Bronzen im Germanischen Nationalmuseum*. Nürnberg.
- Michna P.J. 1988. Pozdně středověký závěs na klíče z Olomouce. *Archaeologia Historica* 13, 605-612.
- Mills N. 2003. *Medieval Artefacts. Catalogue and price guide*. Chelmsford.
- Sörgel W. 2003. Ein figürlicher Schlüsselhalter des späten Mittelalters aus der Gemeinde Alfeld. *Archäologie im Landkreis Nürnberger Land* 11, 44-45.
- Stoi G. 2008. Alte und neue Funde anthropomorpher Gürtelklemmen des späten Mittelalters aus Thüringen. *Neue Ausgrabungen und Funde in Thüringen* 4, 89-94.
- Thiel E. 1963. *Geschichte des Kostüms. Die europäische Mode von den Anfängen bis zur Gegenwart*. Berlin.



Ryc. 1. Stargard. Szlufka do mocowania kluczy. Fot. A. Janowski, rys. K. Zielińska



Ryc. 2. Znajdiska antropomorficznych szlufek grupy 1 wg D. Gräf. 1 – Alfeld (wg Sörgel 2003, Taf. 27.5), 2 – Briest (wg Heindel 1991, Abb. 1.a), 3 – Eischleben (wg Stoi 2008, s. 90, Abb. 1.1), 4 – Grobleben (wg Heindel 1991, Abb. 1.b), 5 – Kaldus (wg Heindel 1991, Abb. 1.c), 6 – Räpitz (wg Gräf 2012, Abb. 2, 5), 7 – Sandau (wg Fiedler 2000, Abb. 1.2), 8 – Irfersdorf (wg Heindel 1991, Abb. 2.c), 9 – brak danych (Muzeum Budapeszt – wg Lovag 1999, nr 250), 10 – brak danych (wg Mills 2003, nr 200). Bez skali. Opr. A. Janowski



Ryc. 3. Rozmieszczenie znalezisk antropomorficznych szlufek grupy 1 wg D. Gräf: 1 – Alfeld, 2 – Bergen an der Dumme, 3 – Briest, Dolna Saksonia, 4-5 – Eischleben, 6 – Grobleben, 7 – Irfersdorf, 8 – Kaldus, 9 – Räpitz, Stadt Markranstädt, 10 – Sandau, 11 – Stargard, 12-13 – brak danych (Wiedeń – kolekcja A. Figdora), 14 – brak danych (Muzeum Budapeszt). 15 – brak danych (Wielka Brytania).
 ● – miejsce znalezienia, ○ – miejsce przechowywania. Opr. A. Janowski